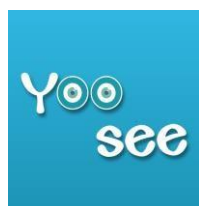


D3D

EN

IP Camera Quick Start Guide



D3D Security Pvt ltd

Copyright

@ 2017 D3D. Tous droits réservés. Toutes les instructions textuelles sur les informations sur les produits et les services sont protégées par des droits d'auteur ou d'autres droits de propriété intellectuelle, toute utilisation des instructions textuelles sans l'autorisation de D3D est illégale.

Ici D3D a déclaré, sans la licence de D3D, tout le monde est interdit de copier l'instruction de quelque façon que ce soit, à des fins de transcription électronique, mécanique, optique et à d'autres fins commerciales.

Bienvenue

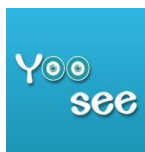
Merci d'avoir acheté les produits D3D, si vous avez des suggestions ou des questions, n'hésitez pas à nous contacter:

Email: support@d3dsecurity.com (India, USA, Australia & Canada)

: support@d3dsecurity.co.uk (UK / Europe)

I. Télécharger l'application mobile

Recherchez et installez l'application mobile 'Yoosee' sur APP Store ou Google play store



1.1_ Inscription et connexion

Pour les nouveaux utilisateurs, ouvrez l'application mobile et cliquez sur le bouton "S'inscrire"
Remarque: L'inscription avec l'identifiant d'email est recommandée.

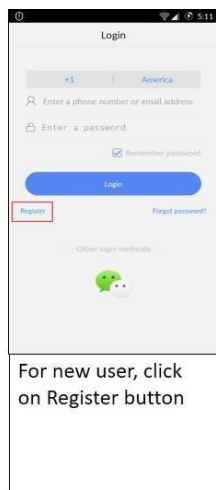


Image 1



Image 2



Image 3



Image 4

2. Configurer la caméra avec l'application mobile

Remarque: Avant de démarrer la configuration de l'application mobile, il est conseillé de réinitialiser l'appareil photo à l'aide du bouton de réinitialisation. Pour réinitialiser, maintenez le bouton "Reset" enfoncé pendant 30 secondes. Cela supprimera tous les paramètres de configuration préexistants de la caméra.

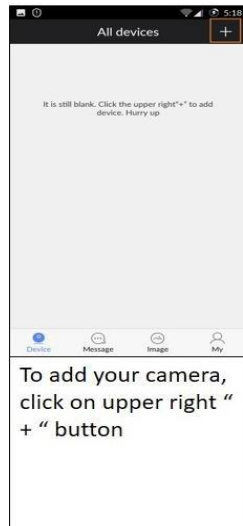
La caméra peut être configurée avec une application mobile en utilisant la méthode sans fil (Wi-Fi) ou filaire. La configuration sans fil est recommandée pour une installation facile.

'Smartlink' et 'AP connection' sont deux méthodes de configuration Wi-Fi. La configuration Wi-Fi Smart Link est recommandée. Veuillez suivre les étapes

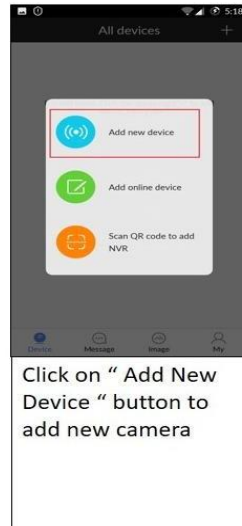
2.1 _ Connexion Wi-Fi Smart Link:

Ouvrez l'application mobile et suivez les étapes ci-dessous. Veuillez noter que le mot de passe par défaut de l'appareil photo est

mentionné sur l'autocollant de l'appareil photo.



Étape 1



Étape 2



Étape 3



Étape 4



Étape 5



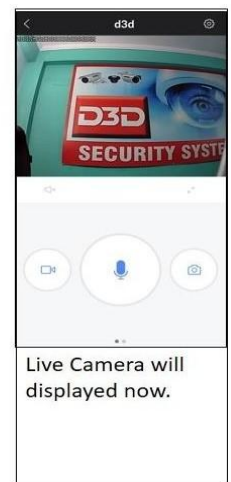
Étape 6



Étape 7



Étape 8



Étape 9

Remarque- Au cours de l'étape 5, pour certains modèles, il n'y aura pas de bip sonore provenant de l'appareil photo. Veuillez continuer avec l'étape 6 et ainsi de suite. Pour l'étape 8, le mot de passe par défaut est mentionné sur l'autocollant de la caméra.

2.2 _ Connexion filaire (recommandé pour les caméras extérieures)

Les connexions câblées sont principalement utilisées pour la caméra extérieure où les signaux Wi-Fi sont en semaine. Étapes à suivre:



Choose one appropriate connection mode:

Smartlink **Wired connection** AP connection

Smartlink is recommended for indoor model.

Wired connection is recommended for outdoor model.

For Wired connection, Please choose “Wired Connection” option

Étape1




Prepare the device, power on, and connect the device's internet access to the router's LAN port using cable.

Next

Connect your device with router LAN port and power on your camera

Étape2



8676181 192.168.1.31 +

There is no device I want to add?

Click on “+” symbol to connect camera with router.

Étape3



WiFi name

WiFi Password

Initial password is generally on the label at the bottom or back of the device.

ID: XXXXXXX
Password: XXX

Enter User name and password written on sticker of camera

Étape4



Name

Password

Initial password is generally on the label at the bottom or back of the device.

ID: XXXXXXX
Password: XXX

Name your camera and enter default password written at sticker of camera

Étape5



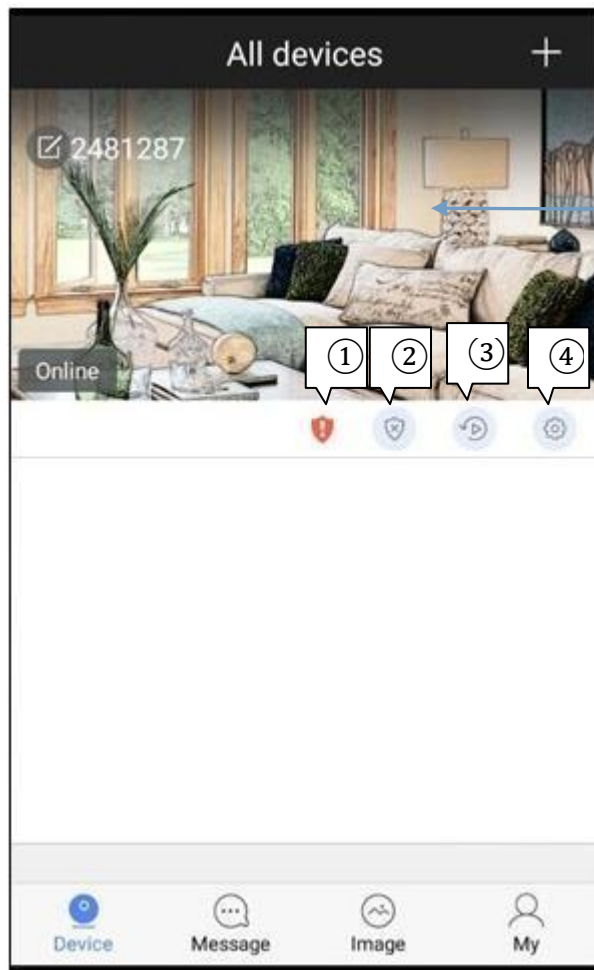
Congratulations, adding completed. You can set WIFI in network settings.

I get it

Click on 'I get it'. Live camera is displayed now.

Étape6

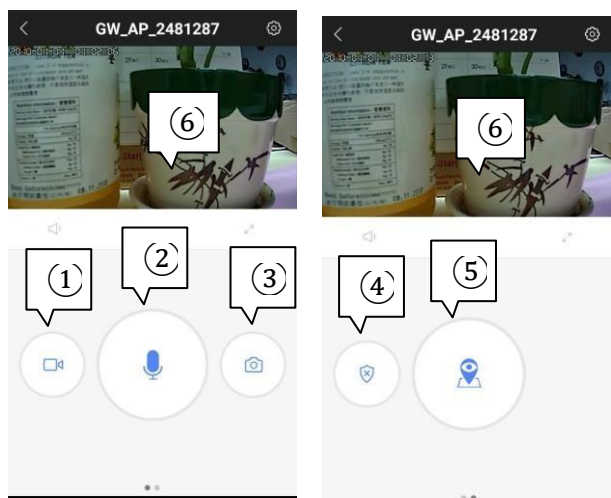
3_ Introduction des boutons de fonction C'est le premier écran qui apparaît après l'ajout réussi de la caméra. Informations de chaque bouton sur cet écran.



Cliquez ici pour voir la vidéo en direct

- ① Icône de mot de passe faible: suggère de réviser le mot de passe lorsque cette icône est activée.
- ② Défense réussie et désarmement réussi: Ce bouton doit être activé pour activer les capteurs.
- ③ Lecture vidéo: Pour visionner les vidéos enregistrées sur la carte SD
- ④ Setting: Pour accéder aux paramètres de la caméra.

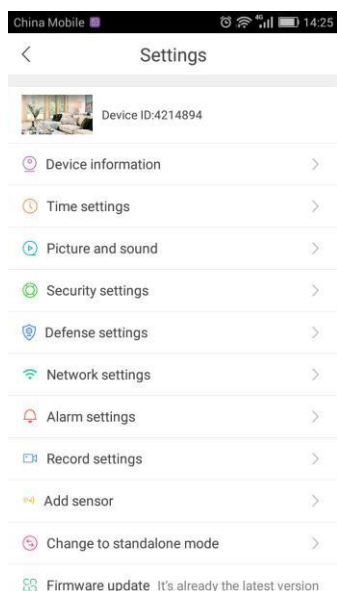
Maintenant, cliquez sur l'écran pour voir la vidéo en direct de la caméra. L'écran suivant sera affiché



- ① Enregistrement à distance: Enregistrez des vidéos et enregistrez-les sur le téléphone.
- ② Système intercom: Appuyez sur le bouton et vous pouvez parler à distance.
- Capt Capture à distance: Capturez une capture d'écran vidéo et enregistrez-la sur le téléphone.
- ④ Défense a réussi et désarmé réussi
- Settings Paramètres du point mémoire: Pour définir la position de visualisation par défaut (il nécessite le support du micrologiciel)
- ⑥ Faites glisser l'écran avec le doigt pour faire pivoter la caméra.

4_ Paramètres

Pour accéder et configurer les fonctions de la caméra, cliquez sur le bouton 'Setting' mentionné dans la section 3



- 1 4.1 _Informations sur le périphérique: Version du micrologiciel. Nous avons besoin de connaître les informations du firmware quand quelque chose arrive au firmware.
- 2 4.2 Paramètres _Time: définissez l'heure et le fuseau horaire de l'appareil.
- 3 4.3 _Image et son: définissez le format vidéo du périphérique, le volume, la qualité vidéo, la sensibilité de la détection de mouvement, l'image inversée, le voyant lumineux, etc.
- 4 4.4 Paramètres _Security: Définissez ou réviser le mot de passe d'administration de l'appareil et le mot de passe du visiteur qui est juste pour surveiller l'appareil et n'a aucun autre droit d'exploitation.
- 5 4.5 Paramètres de _Defense (cette fonction nécessite un support de périphérique): Définir un plan régulier de déploiement et de révocation de l'alarme
- 6 4.6 _Paramètres réseau: permet de passer d'une connexion filaire à une connexion Wi-Fi ou de passer à une autre connexion Wi-Fi.
- 7 4.7 Paramètres _Alarm: recevez l'invite d'alarme, supprimez le compte de poussées d'alarme, l'alarme liée en poussant l'e-mail, l'avertisseur sonore, la détection de mouvement et la sensibilité.

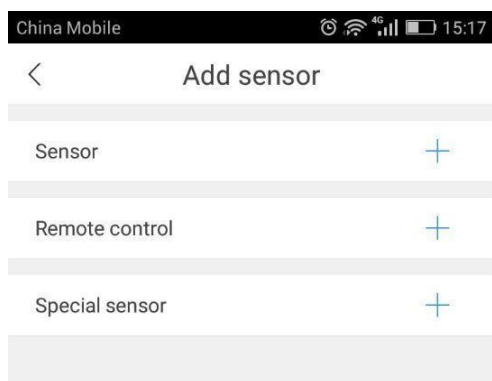
4.8 _Record settings: Pour régler le mode d'enregistrement de la caméra. Les modes d'enregistrement suivants sont prise en charge.

Enregistrer manuellement: Pour enregistrer manuellement en utilisant le bouton ON / OFF

Enregistrer l'alarme: Pour enregistrer quand l'alarme se produit

Record Timer: Pour enregistrer pendant des intervalles de temps prédéfinis

4.8 _Ajoutez le capteur (Pour certains modèles uniquement): Pour configurer les capteurs et la télécommande avec l'appareil photo. Les capteurs configurés avec la caméra sont des capteurs de mouvement PIR, des capteurs de porte, des détecteurs de feu et de gaz etc.



Pour ajouter un capteur:

- Cliquez sur le bouton "+".
- Déclencher le capteur.
- Message s'affichera que le capteur a été ajouté avec succès

Pour activer le capteur:

a) Assurez-vous que le bouton du buzzer est activé dans le réglage de l'alarme (section 4.7)

b) Appuyez sur le bouton Défense mentionné à la section 3.

c) Chaque fois que le capteur est déclenché, l'appareil photo émet un son d'alarme.

Caméra enverra également une notification sur l'application mobile et email avec photo.

Note: Pour recevoir alert on mobile application and email, make sure to follow the instructions in section 5.1

4.8 _Firmware mise à jour: Mettre à jour et optimiser le firmware de l'appareil

5_Paramètres supplémentaires

Cette section fournit des informations détaillées pour configurer certains paramètres importants et largement utilisés:

5.1 _Accéder aux membres de la famille / amis: en utilisant les étapes suivantes admin peut fournir

accès caméra aux membres de la famille en tant que visiteur. L'utilisateur visiteur n'aura qu'un accès limité à la caméra. Étapes à suivre:

a) Cliquez sur "Paramètres de sécurité" mentionné dans la section 4.4

b) Cliquez sur "Mot de passe visiteur"

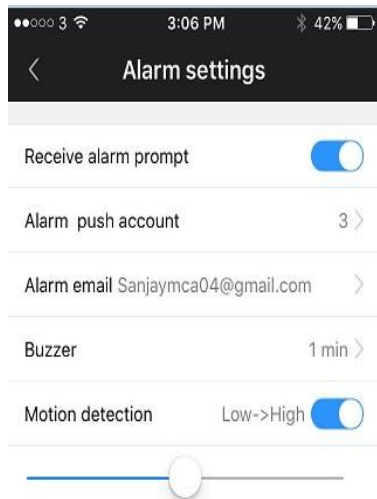
c) Créer un nouveau mot de passe visiteur

d) Les membres de la famille doivent installer l'application mobile sur leur téléphone et se connecter en utilisant le mot de passe du visiteur.

5.2 _Activer les paramètres d'alarme: ce paramètre est utilisé par la caméra pour envoyer des notifications à l'utilisateur

applications mobiles et email. Avec ces paramètres, l'utilisateur recevra des alertes sur le téléphone portable et par e-mail chaque fois qu'un mouvement est détecté par l'appareil photo ou le capteur configuré. Étapes à suivre:

6_ Accéder à la caméra sur l'ordinateur via l'application CMS



- Click on 'Alarm Setting' mentioned in section 4.7
- Enable 'Receive Aram Prompt'
- Click on 'Alarm Email' and enter email account information (Email user id & Password)
- Make sure motion detection setting is enabled
- Now whenever any motion is detected by camera or any of the sensor is triggered, camera will send the notification on mobile application and email will be sent with picture.

Le logiciel CMS permet d'accéder à la caméra D3D via un ordinateur.

Pour se connecter avec des caméras sur un réseau local (même réseau):

- Télécharger et installer le logiciel CMS sur le site Web de D3D
 <https://www.d3dsecurity.com/download-2/>
- Ouvrez l'application CMS et entrez le nom d'utilisateur et le mot de passe. Le nom d'utilisateur par défaut est 'admin' et le mot de passe est vide (pas de mot de passe). Sélectionnez l'option de langue préférée. Voir l'image 6. 1Après la connexion réussie, le système recherchera automatiquement un nouvel appareil dans la zone localenetwork. A dialogue box (Image 6.2) will appears if a new device is found
- Entrez le mot de passe de la caméra et cliquez sur le bouton Ajouter (image 6.2)
- L'appareil ajouté sera affiché dans le menu du périphérique de gauche (écran 6.3)Image 6.1

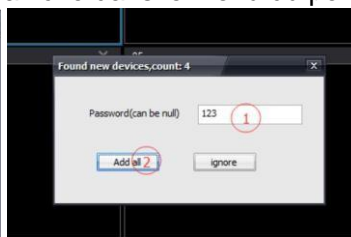


Image 6.2

Image 6.3

- To view live video, right click on device list and select option 'All Connect'. Image 6.4
- To start recording, right click on device list and select option 'Start Recording'. Image 6.5

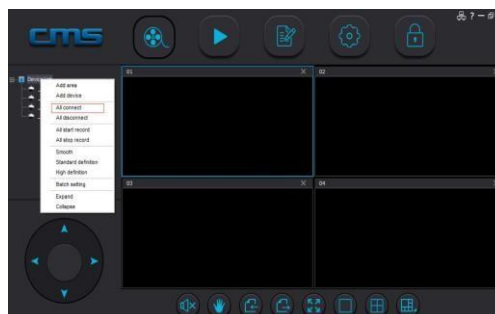


Image 6.4

Image 6.5

Pour se connecter avec des caméras sur un réseau étendu (en dehors du réseau domestique):

a) Après la connexion sur l'application CMS, cliquez sur le bouton Ajouter une caméra (Image 6.6) b) Cliquez sur 'Ajouter un périphérique manuellement' (Image 6.7) c) Entrez l'identifiant de l'appareil, le mot de passe, le nom et cliquez sur le bouton OK (image 6.8)



Image 6.6

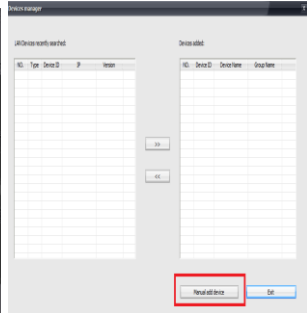


Image 6.7

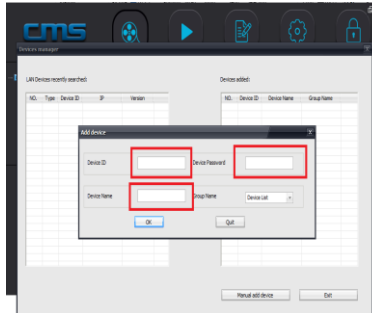


Image 6.8

7_ Comment supprimer la caméra

Pour supprimer n'importe quelle caméra de l'application mobile, appuyez longuement sur l'image de la caméra dans l'application et choisissez Oui, une fois demandé,



Long Press on screen to delete the camera

choisissez de supprimer

8_FAQ

Q: Notez un mot de passe incorrect lors de la vérification de vidéos en temps réel.

R: Le mot de passe de visite de l'appareil a probablement été modifié par d'autres personnes. Essayez d'entrer le bon mot de passe de visite dans la fenêtre contextuelle. Si vous avez oublié le mot de passe, vous pouvez appuyer longuement sur le bouton "reset" et redémarrer.

Q: Cela indique que l'appareil est hors ligne dans la liste des appareils.

R: Veuillez vérifier si l'appareil photo est correctement connecté au réseau et si le voyant du réseau est allumé ou non. S'il vous plaît

Vérifiez si le réseau du routeur est correct ou non.

Q: Que devons-nous faire si le téléphone APP ne peut recevoir aucune notification?

R: Vérifiez si les éléments d'alarme et les notifications d'alarme dans les paramètres d'alarme (section 5.1) sont activés et assurez-vous que l'alarme a été correctement déployée. Assurez-vous que les paramètres de notification pour l'application mobile sont activés dans les paramètres du téléphone mobile.

Q: Les fichiers vidéo enregistrés ne peuvent pas être recherchés lors de la lecture.

A: S'il vous plaît vérifier si la carte SD insérée correctement et non endommagé. Vérifiez également l'heure de recherche des fichiers enregistrés et l'heure système de la caméra.

Q: L'appareil photo ne peut pas se connecter avec le Wi-Fi.

R: Vérifiez que le mot de passe Wi-Fi est entré correctement dans l'appareil photo. Il ne devrait pas y avoir de caractère spécial dans le mot de passe Wi-Fi.

L'appareil photo ne prend pas en charge la connexion Wi-Fi 5G, veuillez vous connecter avec une connexion Wi-Fi 2,4 GHz.

Q: Les notifications par e-mail ne sont pas reçues

R: Vérifiez que les détails de l'e-mail sont entrés correctement dans la section 5.2. Assurez-vous également que les paramètres moins sécurisés sont activés dans Gmail

paramètre du compte. Ce paramètre a permis à des applications tierces d'envoyer des e-mails à partir du compte Gmail. Pour plus d'informations sur l'activation de ce paramètre Gmail, effectuez une recherche sur Google.

Q: Quel type de système est pris en charge par l'application CMS

A: Actuellement seulement peut soutenir la fenêtre XP, la fenêtre 7 et les systèmes ci-dessus.

Q: Le nom d'utilisateur et le mot de passe du client PC sont-ils les mêmes que ceux de l'application mobile?

A: Il est différent, les deux ne peuvent pas être utilisés en commun. Le système de compte du client PC est le compte local, le nom d'utilisateur par défaut et le mot de passe sont admin et vide. Système de compte du client de téléphone mobile est un compte de cloud qui nécessite l'inscription du serveur pour obtenir un compte.

Q: Quelle est la différence entre un client PC (CMS) et une application mobile?

A: PC client est principalement pour l'utilisateur de fournir une surveillance centralisée multi-images,

enregistrement vidéo, fonction de lecture, il n'est pas fourni avec pousser l'alarme et la fonction de livraison actuellement, la plupart des clients PC sont utilisés dans le LAN. Le client de téléphone portable est pour l'utilisateur de fournir la surveillance en temps réel facile et rapide, fonction de lecture, et il est fourni avec l'alarme de poussée et la fonction de livraison, la plupart des clients de téléphone portable sont utilisés dans WAN.

SECURE YOUR HOME AND BUSINESS

For Support, please contact:

UK/Europe

Email: support@d3dsecurity.co.uk
Website: www.d3dsecurity.co.uk

Asia and Australia

Email: support@d3dsecurity.com
Website: www.d3dsecurity.com

USA and Canada

Email: support@d3dsecurity.com
Website: www.d3dsecurity.com